



# RAPPORT D'ACTIVITÉS 2020





# TABLE DES MATIÈRES

<b>UN MOT DE LA FONDATRICE</b>	<b>3</b>
<b>ASSOCIATION 'EKO!'</b>	<b>5</b>
MISSION STATUTAIRE	5
4 VALEURS	5
CHEMINEMENT D'EKO!	6
GOUVERNANCE	7
COMPOSITION DU CONSEIL D'ADMINISTRATION	7
LOCAUX	8
<b>PROGRAMME 'LOW-TECH &amp; RÉFUGIÉS'</b>	<b>9</b>
OBJECTIF	9
VOLETS D'ACTIVITÉS	9
DÉPLOIEMENT TERRITORIAL	11
RÉALISATIONS	14
<b>PROJET 'EKOLOK'</b>	<b>22</b>
OBJECTIF	22
DÉFINITION	22
VOLETS D'ACTIVITÉ	22
RÉALISATIONS	23
<b>BILAN SOCIAL</b>	<b>24</b>
EKIPE RÉFÉRENTE AU 31/12/2020	24
STATISTIQUES	25
ENJEUX DU BÉNÉVOLAT	25
BRAVO ET MERCI À CHACUN.E	26
<b>PARTENAIRES</b>	<b>27</b>
PARTENAIRES FINANCIERS & ÉCONOMIQUES	27
PARTENAIRES OPÉRATIONNELS & TECHNIQUES	28
PARTENAIRES RÉSEAUX	28
<b>BILAN DE COMMUNICATION</b>	<b>29</b>
COMMUNICATION EN LIGNE	29
PRIX	29
MEDIA	29
ÉVÉNEMENTS	30
COMMUNICATION PAPIER	30
<b>BILAN FINANCIER</b>	<b>31</b>
RESSOURCES GLOBALES	34
DÉTAIL DES DÉPENSES	35
DÉTAIL DES RESSOURCES NUMÉRAIRES	37
DYNAMIQUE D'HYBRIDATION	37
<b>CONTACT</b>	<b>39</b>



## UN MOT DE LA FONDATRICE

2020, 2<sup>ème</sup> année d'existence juridique d'EKO! et déjà 5 ans depuis son lancement en décembre 2015 !

Ce fut une année marquée par les **crises politiques et sanitaires**, d'autant plus violentes et déstabilisantes qu'interconnectées. Les partenaires opérationnels à Lesbos ont cessé leurs actions, l'équipe bénévole a imploré, l'action sur le terrain a été suspendue de début mars au mois de septembre.

Le rebond d'engagement, la réalisation de nouvelles actions, le développement de nouveaux partenariats, le recrutement et la formation d'une nouvelle équipe en France ont permis de dépasser la crise. EKO! signifie "**aller de l'avant**" en espéranto, et c'est dans cette énergie qu'en pleine tempête, notre association a retrouvé un équilibre sur 3 pieds : **Lesbos, Briançon, Marseille.**

Ainsi en 2020, **ekolok** a hiberné, **Low-tech with Refugees** a survécu et **Low-tech & Réfugiés** est né.

La notion de **résilience**, chère à EKO! tant pour les individus que pour la société, a pris tout son sens pour l'organisation elle-même. Même en période de pandémie mondiale et de politiques anti-migrantes impactantes, le principe permaculturel d'utilisation **et valorisation de la diversité** garde tout son sens. Par ailleurs, la diversification des terrains et formats d'intervention en 2020 appelle en 2021 à poursuivre la structuration, la consolidation et la simplification : l'aventure continue !

De cette année inattendue, je retiendrai l'**incroyable engagement humain**. Engagement d'autant plus remarquable par son investissement et son professionnalisme que l'équipe d'EKO! est restée **100% bénévole**. Cette magnifique solidarité nous porte les un·e·s les autres et nous encourage face aux aléas. Au 31 décembre 2020, EKO! aura compté **130 bénévoles** !

Nous retiendrons des visages comme celui de Mohammad passé par le Low-tech Makerspace de Lesbos et les ateliers de Briançon, le premier atelier de Low-tech & Réfugiés en France perché dans la montagne à plus de 1 800 m d'altitude, la chouette énergie de l'ekolok du chalet d'Odette, les pieds de nez de l'actualité à Lesbos à peine la nouvelle équipe automnale arrivée, l'exploration de nouveaux systèmes techniques écologiques comme les rideaux isolants ou des sacoches et sac à dos en matériaux de récupération (kakémonos), des vestiaires en bois de palettes ou encore des savons, ...

Rétrospective sur une année où **grandir en pleine crise** était une gageure et où le défi a été relevé !

Bonne lecture,

Marjolaine Bert  
Fondatrice et directrice

# CHIFFRES CLES



**2**

programmes



**3**

antennes



**+ 6550**

bénéficiaires  
-acteurs  
directs



**+ 5800**

objets  
low-tech



**100%**

bénévole



**130ème**

bénévole



**656 682 €**

budget





# ASSOCIATION 'EKO!'

## MISSION STATUTAIRE

L'association EKO! porte des projets positifs et innovants dans les domaines du développement durable et de la solidarité internationale.

Elle favorise les épanouissements et les résiliences individuelles et collectives respectueuses de la nature et des cultures.

## 4 VALEURS



### **Cohérence**

Agir globalement de manière adaptée à l'interdépendance des enjeux de la société.  
Aligner le Pourquoi et le Comment.



### **Sobriété**

Faire bien avec peu, dans une démarche de valorisation des ressources et dans une vision de l'humanité intégrée aux écosystèmes.



### **Autonomisation**

Renforcer les capacités et la confiance en soi, pour être acteur de sa vie.

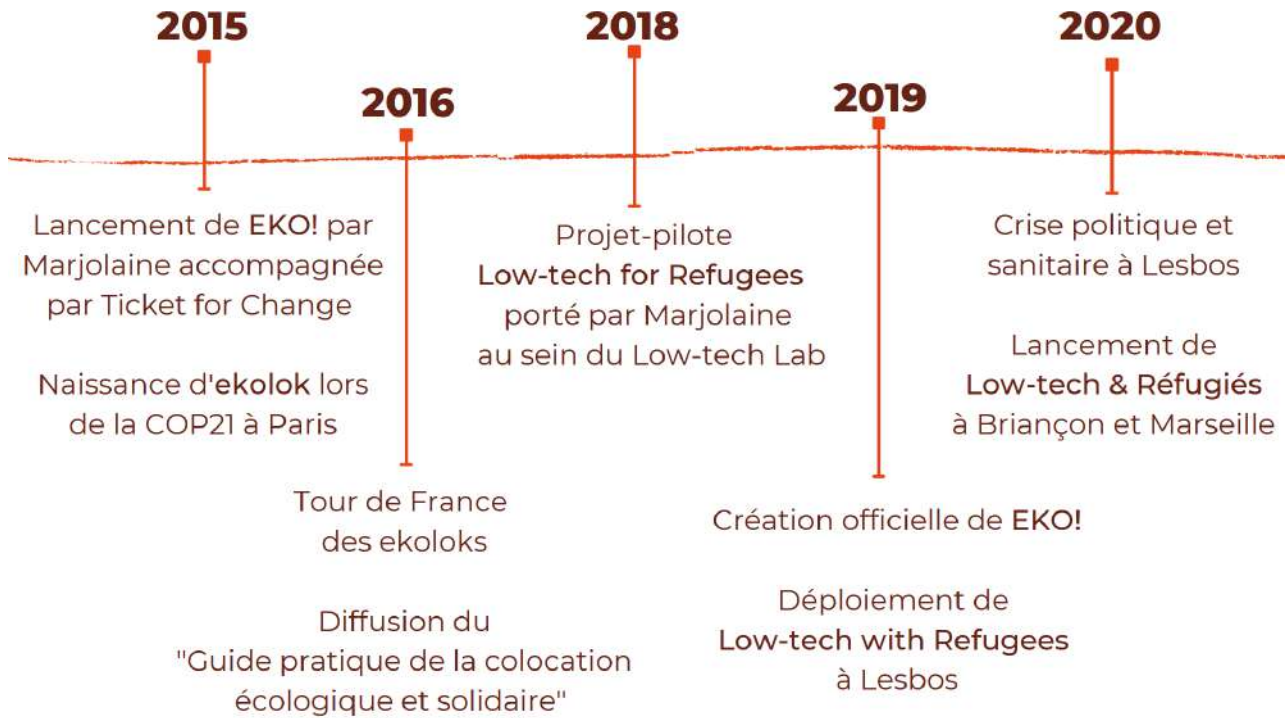


### **Ouverture**

Être et faire avec l'autre, vers une diversité enrichissante de personnes et d'idées.



## CHEMINEMENT D'EKO!



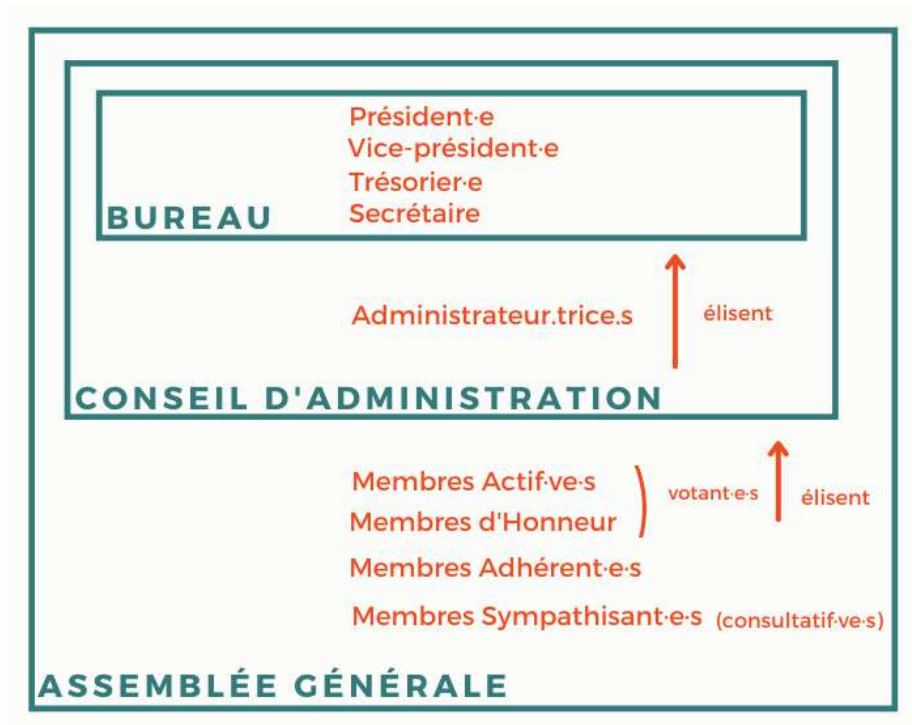
*Nota bene :*

L'action et les projets ont précédé la structuration de l'association.

L'impact a précédé le développement d'un modèle économique viable et donc la structuration.



## GOVERNANCE



Un **Comité Stratégique**, organe consultatif, est en préparation depuis décembre 2020 et sera expérimenté au cours de l'année 2021.

## COMPOSITION DU CONSEIL D'ADMINISTRATION

**Marjolaine BERT** | Présidente jusqu'au 21/12/2020 puis Administratrice

*Forte d'une quinzaine d'années dans la coordination de projets solidaires et durables en Europe, Asie et Afrique, Marjolaine porte depuis leurs débuts EKO!, Low-tech & Réfugiés et ekolok.*

**Raphaël MENARD JESSEL** | Président par intérim à partir du 21/12/2020

*Ingénieur solidaire passionné par la low-tech, Raphaël apporte ses qualités humaines et son réseau afin de co-construire EKO!.*

**Christine BERTRAND** | Trésorière depuis le 01/07/2020

*Experte comptable expérimentée et engagée à une fonction similaire pour une autre association, Christine apporte sa maîtrise des questions comptables associatives.*

**Eléa LASCOURRÈGES-BERDEÜ** | Secrétaire depuis le 01/07/2020

*Suite à un stage de 3 mois au lancement de Low-tech & Réfugiés Briançon, Eléa apporte son dynamisme et sa créativité pour animer la vie associative d'EKO!*



## LOCAUX

### SIÈGE

Depuis ses lancements et jusqu'au 23/11/2020, EKO! était domiciliée à l'adresse personnelle de sa fondatrice en Bretagne : Appt 1 lieu-dit La Garenne-Combout, 29310 Querrien.

Avec le développement des antennes françaises, l'association a naturellement déménagé son adresse officielle pour correspondre à l'implantation du siège, où travaillent les équipes des fonctions support et de l'antenne opérationnelle briançonnaise. Dorénavant, l'adresse d'EKO! est le **18 avenue Baldenberger, 05100 Briançon**.

### LOW-TECH MAKERSPACES, BUREAUX ET COLOCATIONS

EKO! s'est appuyée sur divers lieux en 2020 :

- Lesbos : Le **Low-tech Makerspace Lesbos** est situé au sein du centre d'accueil de jour de One Happy Family. En 2020 le lieu n'a pas été toujours accessible. Par ailleurs, plusieurs déménagements de la **Low-tech House**, la colocation des bénévoles de EKO!, ont dû être réalisés en cours d'année.
- Briançon : Faute de locaux disponibles, et suite à la suspension du projet de tiers-lieu de l'ancienne bibliothèque Aristide Albert lors du changement de municipalité, l'association a pris pour bureau le chalet appartenant à la famille de Marjolaine, surnommé le Chalet d'Odette. Le 18 avenue Baldenberger est donc à la fois le **bureau** et la **colocation** de nombreux bénévoles. Merci aux propriétaires pour leur accueil extrêmement flexible et arrangeant. Les **activités**, elles, se déroulent parfois au chalet, et le plus souvent en extérieur chez divers partenaires, ou en pleine nature quand la météo le permet et où le risque sanitaire est moindre. Parallèlement, les équipes d'EKO! ont travaillé à l'émergence de 2 **tiers-lieu solidaires** : la 'Maison Bessoulie', un lieu d'accueil et d'insertion pour une dizaine d'exilé.e.s adossé à une activité de tourisme solidaire, et le 'Beau Projet', qui regroupera de nombreuses associations du Briançonnais et changera prochainement de nom.
- Marseille : Dès début mars et jusqu'à fin novembre, grâce au prix de Solidarité Social de la Fondation Cognacq-Jay remporté par Marjolaine quelques mois auparavant, EKO! a pu bénéficier gratuitement de **bureaux** et salles de réunion partagées au sein de la couveuse de l'économie sociale et solidaire de Marseille Inter-Made, situés au sein de la Friche de la Belle de Mai, dans le quartier le plus pauvre d'Europe. Les **activités** ont été organisées à la Friche et dans de nombreux autres lieux de Marseille. Parallèlement, les équipes d'EKO! ont travaillé à l'ouverture du futur **Low-tech Makerspace Marseille**, dans le 3ème arrondissement, boulevard de Briançon : un présage !





# LOW-TECH & RÉFUGIÉS

## PROGRAMME 'LOW-TECH & RÉFUGIÉS'

### OBJECTIF

**Améliorer la résilience et l'autonomie des exilé-e-s tout en contribuant au développement durable du territoire, par la diffusion des savoir-faire et systèmes low-tech et par l'insertion socio-professionnelle via des métiers écologiques.**

### VOLETS D'ACTIVITÉS



#### 1. ATELIERS COLLABORATIFS DE DÉCOUVERTE DE SAVOIR-FAIRE LOW-TECH

- Sensibiliser à la low-tech et aux enjeux sociétaux
- Renforcer des compétences techniques et humaines nouvelles ou existantes, contribuant à l'autonomie et la résilience
- Renforcer l'apprentissage mutuel, contribuant à la confiance en soi et en ses capacités
- Favoriser les rencontres et les échanges interculturels et intersociaux entre exilé-e-s et/ou non-exilé-e-s
- Partager un moment positif d'évasion
- Répondre à un besoin des participant-e-s ou d'acteurs locaux par la fabrication d'un système low-tech
- Inspirer et déclencher des vocations par la découverte de métiers et savoir-faire écologiques
- Tendre vers l'équilibre économique de l'activité



#### 2. FORMATIONS POUR DÉVELOPPER DES SAVOIR-FAIRE LOW-TECH

- Renforcer les compétences professionnelles techniques et humaines des participant-e-s liées à la low-tech
- Valoriser de l'expérience et des compétences via la certification
- Favoriser les rencontres et les échanges interculturels et intersociaux entre exilé-e-s et/ou non-exilé-e-s
- Partager un moment positif d'évasion
- Contribuer à l'insertion socio-professionnelle vers des métiers écologiques
- Atteindre l'équilibre économique de l'activité



### **3. ACCOMPAGNEMENT À L'INSERTION SOCIO-PROFESSIONNELLE VERS DES MÉTIERS ÉCOLOGIQUES**

- Renforcer les soft-skills de personnes exilé-e-s (en parallèle du renforcement de leurs hard-skills lors des ateliers, formations, visites au Low-tech Makerspace, etc.)
- Approfondir et poursuivre les relations avec ces personnes
- Appuyer ces personnes dans la construction de leurs projets professionnels et de vie, de manière à la fois ambitieuse, réaliste et concrète
- Orienter ces personnes vers des structures et personnes ressources
- Faire connaître les métiers écologiques et de la low-tech, et les chemins d'accès vers ces métiers (formations, stages, programmes d'insertion, etc.)



### **4. LOW-TECH MAKERSPACES**

- Développer l'autonomie des usagers dans la réponse à leurs besoins primaires
- Renforcer les savoir-faire techniques et humains de ces personnes
- Renforcer l'ancrage territorial de la communauté exilée sur le territoire (quartier, ville, région, etc.)
- Favoriser les rencontres et les échanges interculturels et intersociaux entre personnes exilé-e-s et/ou non-exilé-e-s
- Partager des moments d'évasion dans un lieu et un cadre positif
- Constituer un lieu-ressource pour la transition écologique du territoire
- Tendre vers l'équilibre économique de l'activité



### **5. APPUI AUX ACTEUR·ICE·S DE LA TRANSITION SOLIDAIRE ET ÉCOLOGIQUE DU TERRITOIRE**

- Apporter notre expertise/compétences (approches low-tech pour la solidarité, etc.) à ces acteur·ice·s
- Renforcer la coopération avec ces acteurs
- Créer des ponts entre les structures solidaires et les structures environnementales
- Générer des revenus pour financer d'autres activités



### **6. DIFFUSION DE SYSTÈMES LOW-TECH**

- Démultiplier l'impact (humain et environnemental) autour de solutions low-tech pertinentes
- Capitaliser pour contribuer à l'appropriation par d'autres acteur·ice·s
- Commercialiser (vendre ou louer) ces systèmes pour atteindre l'équilibre de ce volet d'activité



## DÉPLOIEMENT TERRITORIAL



Le programme Low-tech with Refugees s'est développé de manière constante, avec un **impact exponentiel**, depuis ses débuts en janvier 2018 sur l'île grecque de Lesbos, **le plus grand hotspot de l'Union Européenne**. Les équipes, basées à Mytilène, opèrent principalement au sein du Low-tech Makerspace, situé au sein du Centre d'accueil de jour 'One Happy Family', à mi-chemin entre le camp de Moria et le camp de Kara Tepe. Mais l'instabilité du contexte local, largement pressenti, a fini par impacter ce développement.

Fin février, de nouvelles **violences fascistes** impactent fortement le projet. La School of Peace, l'école communautaire de One Happy Family où Low-tech & Réfugiés organisait des activités pour les enfants, a été incendiée et la totalité du local a brûlé. Des exilé-e-s et volontaires ont été agressé-e-s en pleine rue. Le véhicule d'un bénévole d'EKO! a été volontairement endommagé. Des consignes de sécurité strictes, avec suspension des activités, obligation de confinement chez soi et au sein de la colocation des bénévoles, volets fermés, ont dû être décidés par le Bureau de EKO!. L'envoi de nouveaux volontaires a été suspendu. La fermeture de l'ensemble de One Happy Family s'est par la suite prolongée plusieurs mois (au final de toute l'année 2020, One Happy Family n'aura fonctionné normalement que 3 mois, le reste de l'année soit les portes étaient totalement fermées soit l'accès très restreint).

En effet, à peine quelques jours plus tard, début mars, **une seconde crise, sanitaire cette fois**, s'abat sur Lesbos. L'Europe se confine face à la Covid-19. Les bénévoles occidentaux rejoignent leurs familles pour ce confinement surprise dont l'issue est inconnue. Mais surtout, cette crise impacte les exilé-e-s, et parmi elles-eux, les bénévoles exilé-e-s de Low-tech & Réfugiés, qui n'ont plus le droit de sortir du camp. Ainsi les équipes de Low-tech & Réfugiés ne peuvent pas rentrer dans le camp, et les exilé-e-s ne peuvent en sortir. Les activités restent donc gelées. Pour ne pas perdre toute l'expérience et la compétence de l'équipe bénévole du moment, un travail de passation est entamé tant bien que mal. Pierre GAGARIN et James JARVILL, alors coordinateurs terrain, quittent l'île fin juin. C'est Belkassem AIT YAHIA et Léo LEMERAY qui passent la main à Pietro DE GIACOMI au mois d'août.

Cette situation intenable ne pouvait pas durer. Le **camp de Moria est entièrement détruit par le feu** en septembre. 13 000 exilé-e-s se retrouvent sans toit, repas, électricité, etc. La toute jeune équipe de Low-tech & Réfugiés agit notamment en fabriquant des power-banks (batteries de recharge sur-cyclées). Un nouveau camp, encore plus précaire, se met progressivement en place.



La situation politique des ONG continue à se détériorer sur l'île. Le camp exemplaire de **Pikpa est expulsé**. Malgré ces crises sanitaires et politiques, le Low-tech Makerspace est ré-ouvert. Début octobre, l'équipe terrain est renforcée par **5 nouveaux bénévoles recrutés** à des postes de coordination partagée, mais là aussi leur arrivée se fait simultanément au re-confinement de la Grèce et des camps de réfugié.e.s. Les équipes terrain réussissent à agir malgré tout : le soutien aux acteur-ice-s locaux-ales continue, des activités sont organisées pour des publics mixtes et aussi exclusivement féminins, des systèmes low-tech tels que les vélos sont diffusés.

L'année 2020, depuis fin février, aura donc été particulièrement chaotique pour les opérations et les partenariats, éreintante pour les équipes et extrêmement difficile pour les exilé.e.s. Malgré ce contexte, l'aventure et l'action continuent !



Le Briançonnais est un territoire de **haute-montagne enclavé** et proche de la nature, propice à la construction d'une résilience locale. Briançon, **plus haute ville d'Europe**, a près de 10 000 habitant.e.s. Elle a la particularité de se situer à la frontière avec l'Italie voisine, par où arrivent les personnes exilées venues d'Italie et de Grèce.

A Briançon, la problématique migratoire date de 2017. Le territoire n'est pas préparé à un tel flux d'exilé.e.s. Bien que frontalières, ces vallées enclavées étaient plutôt habituées à accueillir un public de touristes venus pour skier. Les conditions de passage par le col de l'Echelle et le col de Montgenèvre sont très difficiles, notamment de nuit et en hiver. Le transit en montagne est traumatisant, parfois handicapant, voire mortel. Les solutions d'hébergement sont largement insuffisantes. La présence d'une aide publique est cruciale mais insuffisante, et ce sont **les associations bénévoles et des individus solidaires qui réalisent l'immense majorité de l'accueil**.

Par ailleurs, ce territoire a un tissu médico-social historique et il est dynamique dans la **transition écologique**. Situé aux abords du Parc National des Ecrins, dans un cadre naturel préservé, un bon nombre des habitant.e.s est sensible à la préservation de ce patrimoine et cherche à vivre en accord avec l'écosystème environnant. Le territoire du Briançonnais vit principalement d'un **tourisme saisonnier**. Ainsi, les changements climatiques et la crise sanitaire actuelle confirment sa nécessité à évoluer économiquement pour faire naître, grandir et diffuser de nouveaux imaginaires et manières d'habiter les vallées.

Le lancement d'activités à Briançon, notamment une formation permaculture, avaient été envisagés depuis plusieurs mois. Avec la crise de l'antenne de Lesbos, le développement de cette nouvelle antenne a pris un tout autre rythme. Cette nouvelle antenne est née d'un désir de **répondre à ces besoins à une autre étape du périple des personnes exilées**. Certains sont de



passage et veulent partir à Londres ou encore en Allemagne, d'autres envisagent de construire leur vie en France, à Paris, Marseille et parfois à Briançon. C'est donc un moment crucial d'intégration dans une nouvelle culture, de projection dans un avenir et dans un métier.

Le déploiement des activités de Low-tech & Réfugiés à Briançon a été largement facilité du fait de la connaissance par la fondatrice des **enjeux et acteurs de ce territoire** dont elle est originaire. L'étude plus précise des besoins a été menée via l'intégration du programme à l'écosystème des acteurs locaux dès les premières semaines via des collaborations concrètes et de l'entraide. Des liens ont rapidement été noués avec des **partenaires tant de la solidarité que de la transition écologique**. L'**expérimentation-terrain**, à travers principalement le format des ateliers, a permis d'affiner l'adaptation à ce nouveau contexte. A Briançon aussi les questions migratoires sont très politiques et divisent. Les soutiens publics locaux à EKO! et à ses partenaires opérationnels ne sont pas toujours au rendez-vous.



Marseille est une **terre d'accueil depuis l'antiquité**. Les flux de personnes et l'urbanisation font partie de son identité. Les visages immigrés actuels sont pluriels. Les exilé-e-s viennent d'Asie du Sud-Ouest (Afghanistan, Iran, Mongolie...), ils-elles parlent souvent anglais et se dirigent vers l'Angleterre ou bien ils-elles viennent d'Afrique du Nord-Ouest (Mali, Soudan, Gambie, Sénégal, Guinée, Togo, etc. ), parlent soit français soit anglais et restent en France ou vont en Allemagne. Leur durée de séjour varie : de quelques jours le temps de se reposer et de trouver un billet de train, à quelques mois, années, s'ils-elles décident de s'installer dans la métropole méditerranéenne.

A Marseille, de très nombreux demandeurs d'asile et réfugié-e-s y sont **sans-abri**. En 2020, la pandémie a fortement accru la **vulnérabilité** et les besoins des personnes exilées. En cette période de crise sanitaire, le territoire métropolitain est marqué par le **chômage** et l'absence d'aides pour ceux qui vivent du travail au noir. Par ailleurs, des **métiers durables** dans les secteurs du bâtiment, de l'agriculture, de l'énergie sont en pleine expansion, et sont autant d'opportunités d'insertion pour les personnes exilées.

Marjolaine lança Low-tech & Réfugiés Marseille en mars 2020. A peine installée au sein des locaux d'Inter-Made, la couveuse d'entrepreneuriat social et solidaire marseillaise, que le premier confinement lié à la Covid-19 débuta. Comme pour chaque nouvelle antenne, l'équipe bénévole a été étoffée progressivement, mais d'une manière non-linéaire. Les premières actions de Marjolaine et Paul ont consisté à rencontrer les **acteurs locaux historiques** et à expérimenter l'action auprès des bénéficiaires-acteur-trice-s lors d'**ateliers abordant diverses thématiques**. A Marseille aussi la crise sanitaire a été un frein important à un développement des activités serein et panifiable.



## RÉALISATIONS

### RÉCAPITULATIF DES RÉALISATIONS DE LOW-TECH & RÉFUGIÉS EN 2020 :

- **2 611 bénéficiaires-act.eur.rice.s direct.e.s**
  - **1 295 utilisat.eur.rice.s du Low-tech Makerspace de Lesbos**
  - **1 286 participant.e.s ateliers dont plus de ¾ issus de l'exil**
- **93 ateliers**
- **2 formations professionnalisantes**
- **2 224 systèmes low-tech fabriqués ou réparés**
- **59 systèmes et savoir-faire low-tech différents abordés et mis en application**

### FOCUS SUR LES ATELIERS, FORMAT D'INTERVENTION DÉPLOYÉ EN 2020

**2 581 personnes**, exilées et non-exilées, ont exploré une multitude de savoir-faire écologiques lors de plus de **90 ateliers de découverte low-tech**. Les ateliers low-tech ont, entre autres, abordés les systèmes suivants : couture, réparation de vélos, mécanique automobile, mobilier en palettes, eco-rénovation, apiculture, cosmétique et produits d'entretien DIY, cuisine solaire, lacto-fermentation, chaudronnerie, thermosiphon, frigo du désert, initiation à la permaculture, four solaire, bouillotte sèche.

Ce sont des **rencontres**, du partage, des **réponses** aux besoins par la mise en œuvre de solutions pratiques et écoresponsables, adaptées à un territoire. Des **apprentissages**, des lumières dans les yeux, des opportunités pour se découvrir une **vocation**, des moments suspendus, pour des personnes de tous âges, toutes origines culturelles et sociales et de tous parcours de vie et horizons.

Les ateliers s'organisent autour d'**un-e bénévole organisat.eur.rice**, d'**un lieu hôte**, et très souvent d'**un partenaire** ou d'**un-e bénévole ponctuel.le expérimenté.e** dans le savoir-faire low-tech spécifique à l'atelier. L'organisat.eur.rice planifie le rendez-vous, communique le programme auprès de la communauté locale, prépare la logistique (matériaux, outillage et aliments, récupérés ou empruntés), mobilise et accueille les participant.e.s le jour J, et anime l'atelier.

L'apprentissage horizontal par le "faire" est au rendez-vous. Il favorise la confiance en soi. Chacun-e repart avec un acquis technique et une réalisation concrète et/ou reproductible, qui sera utile dans son quotidien. La volonté est par ailleurs de créer un moment convivial, qui est un objectif en soi. Les temps de présentations ludiques au début de chaque atelier favorisent les rencontres et dialogues. Un bilan est réalisé en clôture pour faire le point sur le vécu, les attentes pour d'autres rendez-vous, et créer ce moment d'écoute. Certaines appréhensions ou difficultés à s'exprimer mettent plusieurs rencontres à s'estomper. Des liens se créent également entre les participant.e.s exilé.e.s et/ou non-exilé.e.s et donnent naissance à des relations d'entraide et d'amitié. Certains liens créés lors des ateliers sont de grandes marches vers l'insertion professionnelle.

## FOCUS SUR LA MISE EN PLACE D'ACTIVITÉS DÉDIÉES EXCLUSIVEMENT AUX FEMMES

Il est essentiel que les femmes puissent également se développer, s'épanouir et s'insérer. Or de nombreuses femmes sont contraintes d'assumer les responsabilités familiales et se tiennent à l'écart des activités et espaces mixtes. C'est encore plus le cas pour des savoir-faire considérés culturellement comme masculins : soudure, travail du bois, mécanique, etc.

Ainsi une vigilance est apportée au quotidien pour inclure les femmes dans l'ensemble des activités, y compris le Low-tech Makerspace : présence d'une équipe volontaire féminine, outils de mobilisation mettant les femmes en avant dans les visuels, systèmes de garde d'enfants, etc.

Par ailleurs, des activités sont pensées et dédiées à elles. Le projet Low-tech & Réfugiés Femme s'est développé en 2020 avec le soutien financier de la fondation RAJA - Danièle Marcovici. Que ce soit des ateliers ou des formations, le principe fondamental est le même : ces activités low-tech sont exclusivement féminines. Les low-tech abordées répondent à leurs besoins spécifiques. Les participantes, organisatrices, animatrices et formatrices sont exclusivement féminines. S'occuper les mains et l'esprit contribue à la réduction du stress. Ces espaces de rencontre et d'expression permettent d'amorcer un travail psychothérapeutique.



En se formant, elles deviennent plus autonomes et sont capables d'enseigner ces compétences à d'autres femmes à leur tour et de s'intégrer dans la société.

À Lesbos, en collaboration avec Medical Volunteers International (MVI) des femmes peuvent accéder à des ateliers sous forme de thérapie médicale, dans le cadre d'un programme de santé mentale. Fin 2020, des mères sont venues quotidiennement au 'Women Space' afin de créer, réparer, échanger et transmettre leur savoir-faire autour de machines à coudre, de textiles ou de tricot, en fonction des goûts. Des travailleuses sociales et psychologues ont constaté les bienfaits sur la santé mentale des personnes venant aux ateliers de découverte des low-tech, pour qui les activités manuelles représentent un moyen d'échapper aux conditions difficiles du camp.

À Briançon, la plupart des femmes exilées sont hébergées par le CADA, et celles de passage sont accueillies temporairement par l'association des Refuges Solidaires. Il a donc été facile de mobiliser des participantes sur des ateliers de maraîchage, compostage, cosmétique ou couture, qui ont eu un franc succès.

À Marseille, l'équipe de Low-tech & Réfugiés a organisé 5 ateliers réservés aux femmes autour de la réparation de vélos, mais aussi la couture, la fabrication de cosmétiques DIY et la lactofermentation.



Malgré les nombreuses crises et une forte instabilité politique, le programme a su se focaliser sur des actions concrètes. Cela lui a permis de subsister et de rester ancré dans le paysage associatif de l'île, où il est identifié comme une ressource pour d'autres organisations. Du fait de la fermeture du Low-tech Makerspace et la suspension des activités entre mars et août 2020, les actions se sont essentiellement déroulées entre janvier et février et entre septembre à décembre 2020. Le Low-tech Makerspace, en tant que point d'ancrage communautaire autour des low-technologies et de l'autonomisation, a permis de nombreuses réalisations.

★ **ATELIERS COLLABORATIFS DE DÉCOUVERTE DE SAVOIR-FAIRE LOW-TECH :**

- 907 participant.e-s
  - dont 95% issu.e.s de l'exil
  - dont 43 femmes lors d'ateliers réservés à elles en janvier-février
  - dont 74 enfants en janvier-février
  - dont 17 femmes lors d'ateliers réservés à elles en décembre
- 69 ateliers
  - dont 4 réservés aux femmes en janvier-février
  - dont 4 réservés aux femmes et leurs enfants en janvier-février
  - dont 4 réservés aux enfants en janvier-février
  - dont 52 sur des thématiques diverses autres que mécanique et électronique en septembre-décembre
  - dont 4 ateliers pour les femmes en octobre-décembre

★ **FORMATIONS POUR DÉVELOPPER DES SAVOIR-FAIRE LOW-TECH :**

- 2 formations à la mécanique vélo

★ **LOW-TECH MAKERSPACE :**

- 1 295 visiteurs
  - dont 1 053 en janvier-février pour réparer et fabriquer des objets diverses
  - dont 242 en septembre-octobre qui y ont réparé leur vélo lors de journées thématiques dédiées (4 fois/semaine)
  - dont 167 en septembre-décembre qui ont réparé des systèmes électroniques lors de journées thématiques dédiées (1 fois/semaine)





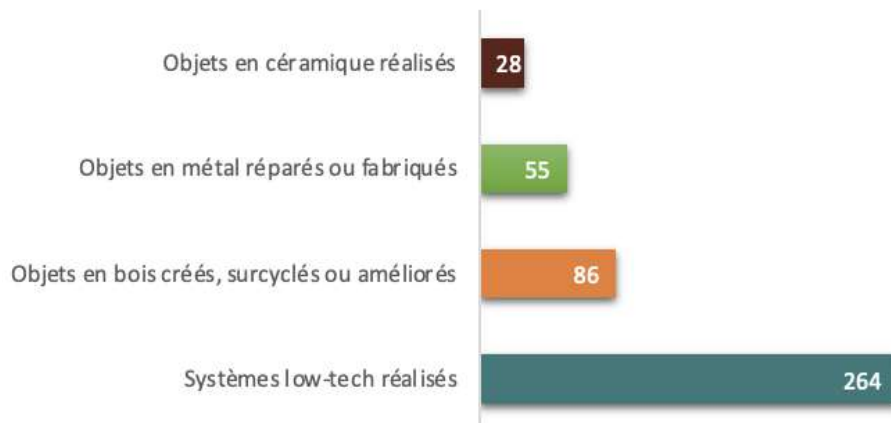
### ★ APPUI AUX ACTEUR-ICE-S DE LA TRANSITION SOLIDAIRE ET ÉCOLOGIQUE DU TERRITOIRE :

- soutien à des initiatives menées directement par des exilé-e-s dans les camps
- soutien à des partenariats opérationnels tels que Moria White Helmet, Stand By Me Lesbos ou Watershed
- 56 outils ont été mis à disposition d'associations dans les camps pour leur permettre de travailler de façon plus sécurisée sur l'électricité et les besoins prioritaires des exilé-e-s en octobre-décembre

### ★ DIFFUSION DE SYSTÈMES LOW-TECH :

- 53 systèmes et savoir-faire low-tech différents abordés et mis en application : batteries externes, matelas isolants, réparation d'objets, etc.
- 1 053 systèmes low-tech fabriqués ou réparés en janvier-février
- 433 systèmes low-tech fabriqués ou réparés en octobre-décembre (cf. détail dans le graphique ci-dessous), en plus des 409 vélos et systèmes électroniques

## Répartition des systèmes low-tech fabriqués



*“Je n’ai jamais vu à Lesbos un atelier où l’on répare les vélos comme au Low-tech Makerspace. Low-tech & Réfugiés aide beaucoup d’exilés à se déplacer. Les chariots qu’on a fabriqués aident aussi beaucoup au camp à soulever les choses lourdes. Les exilés repartent du Low-tech Makerspace en étant très fiers d’eux.”*

François WOUFMO, bénévole exilé originaire du Cameroun



*“Nous sommes heureux de collaborer avec Low-tech with Refugees au sein du Centre Communautaire de Lesbos. Nous apprécions leur créativité, leur ingéniosité et leur souplesse. Aussi, nous partageons des principes de collaboration avec des personnes issues des communautés exilées, et de renforcement de leurs capacités et de leur autonomie via l’apprentissage constant et la prise de responsabilités.”*

Nicolas PERRENOUD, co-coordonateur One Happy Family





L'antenne de Briançon a commencé ses activités en mai 2020. Tout comme pour la phase d'ancrage de l'antenne de Lesbos, la stratégie d'action à l'ouverture a donné la part belle à d'une part la réalisation d'ateliers, divers par leurs lieux, leurs partenaires, leurs thématiques, etc., et d'autre part l'appui aux structures locales participant à la transition sociale et environnementale du territoire.

★ **ATELIERS COLLABORATIFS DE DÉCOUVERTE DE SAVOIR-FAIRE LOW-TECH :**

- 268 participant.e.s
  - dont 60% issu.e.s de l'exil
- 15 ateliers

★ **LOW-TECH MAKERSPACE :**

- Candidature à l'appel à porteurs à projets municipal pour s'investir dans le tiers-lieu culturel et solidaire de l'ancienne bibliothèque Aristide Albert de la Cité Vauban à Briançon. Ce projet de tiers-lieu, qui aurait compris une partie FabLab high-tech et une partie Low-tech Makerspace, a été suspendu lors du changement de municipalité.
- Participation à la 'Plateforme' et contribution à l'émergence du 'Beau Projet' (le tiers-lieu solidaire briançonnais qui prendra en 2021 le nom des 'Terrasses Solidaires') : contribution au Comité de pilotage et à chacun des 3 groupes de travail : usage, gouvernance et communication.

★ **APPUI AUX ACTEUR-ICE-S DE LA TRANSITION SOLIDAIRE ET ÉCOLOGIQUE DU TERRITOIRE :**

- Collaboration pour le développement de la 'Maison Bessoulie' avec l'association Quatorze et des acteurs locaux, pour mêler tourisme solidaire et accueil de personnes en insertion



- Co-conception via la participation aux commissions 'Vie du Lieu', 'Insertion professionnelle' et 'Tourisme Solidaire'
- Réalisations d'ateliers
- Soutien au chantier
- Appui technique sur les problématiques d'isolation
- Soutien à 'Chez Marcel', le seul lieu d'accueil inconditionnel du Briançonnais
  - Mise en place d'un chauffe-eau solaire
  - Amélioration des toilettes sèches
  - Réalisation d'un diagnostic technique et juridique pour la mise aux normes de l'assainissement
- Support des 'Refuges Solidaires'
  - Réalisation d'ateliers répondant aux besoins exprimés
  - Confection de mobilier d'extérieur et d'un vestiaire en libre service
  - Participation à l'autonomisation des résident.e-s par la réalisation par les bénéficiaires-acteurs de power-banks, sacoches, bouillottes sèches, etc.
- Participation aux activités proposées aux bénéficiaires du 'CADA'
  - Réalisation d'ateliers réservés aux femmes

#### ★ DIFFUSION DE SYSTÈMES LOW-TECH :

- 30 systèmes et savoir-faire low-tech différents abordés et mis en application : chauffe-eau solaire, four solaire, réparation d'objets, rénovation de bâti ancien alpin, fabrication de produits cosmétiques et d'entretien maison, apiculture, cueillette sauvage, mobilier en palette, réparation de vélos, etc.
- 206 systèmes low-tech fabriqués par les participant.e-s
- 76% de matériaux issus de la récupération ou biosourcés

*"Nous apprécions la présence d'EKO! à nos côtés, les coups de main pour rendre plus vivable notre Centre d'hébergement d'urgence. Nous sommes particulièrement sensibles au fait que cela soit réalisé avec les exilés elles-eux mêmes. Ces moments sont pour elles-eux des bols d'air."*

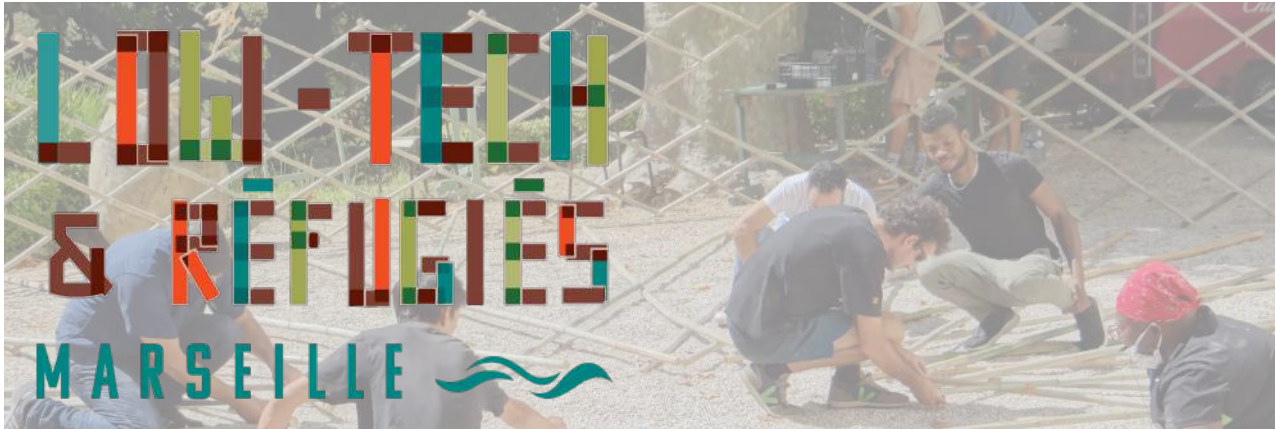
Philippe WYON, Président des Refuges Solidaires



*"Low-tech & Réfugiés, c'est ma famille de France. Je me sens soutenu et entouré. Je suis actif en tant que bénévole. Être actif me permet de trouver ma place dans cette famille. Mon rêve c'est de travailler la terre."*

Yacouba CAMARA, bénévole exilé originaire de Côte d'Ivoire





A Marseille, l'antenne a été lancée dès mars 2020 avec le premier atelier en juillet. Dans une volonté d'implantation sur le territoire et au sein de l'écosystème d'acteurs, les premières actions furent donc des ateliers nomades puis la préparation d'une formation certifiante en permaculture.

★ **ATELIERS COLLABORATIFS DE DÉCOUVERTE DE SAVOIR-FAIRE LOW-TECH :**

- 111 participant-e-s
  - dont 77% issu.e.s de l'exil
- 9 ateliers
  - dont 5 réservés aux femmes

★ **FORMATIONS POUR DÉVELOPPER DES SAVOIR-FAIRE LOW-TECH :**

- 1 formation certifiante en permaculture préparée, initialement prévue en décembre 2020 et décalée à janvier 2021 du fait de la crise sanitaire

★ **LOW-TECH MAKERSPACE :**

- Candidature à EuroMéditerranée débouchant sur l'obtention d'un bail précaire d'une durée de 3 ans minimum avec la Recyclerie Sportive, pour la création d'un Low-tech Makerspace. Ce bâtiment de 1700m<sup>2</sup> sera à rénover, aménager et animer les années à venir.

★ **APPUI AUX ACTEUR-ICE-S DE LA TRANSITION SOLIDAIRE ET ÉCOLOGIQUE DU TERRITOIRE :**

- Récupération et distribution de nourriture 2 fois/semaine à des structures organisant des maraudes en octobre-décembre
- Collecte de vêtements à destination d'associations locales en octobre-décembre

★ **DIFFUSION DE SYSTÈMES LOW-TECH :**

- 13 systèmes et savoir-faire low-tech différents abordés et mise en application : ameublement en palettes, réparation de vélos, habitats légers, couture, etc.
- 123 systèmes low-tech fabriqués par les participant-e-s
- 82% de matériaux issus de la récupération ou biosourcés

*“Je suis toujours heureux de participer aux ateliers de Low-tech & Réfugiés. J'apprends énormément sur le travail du bois et l'utilisation des outils. C'est un espace où j'apprends à faire de mon mieux.”*

Abu ABDULKHALID, participant exilé originaire du Kenya



*Vélo Sapiens a participé à une journée d'atelier de réparation de vélos pour des exilés à la demande de EKO!. Le but était de leur permettre d'acquérir plus d'autonomie avec des vélos fournis par EKO!, et de leur enseigner à les réparer eux-mêmes. Nous nous étions installés en plein air, l'atelier s'est déroulé en deux temps séparés par un pique-nique partagé sur le Cours Julien. L'ambiance était chaleureuse et chaque réfugié est reparti avec un vélo en état de rouler !*

Robert, bénévole de Vélo Sapiens





ekolok

## PROJET 'EKOLOK'

### OBJECTIF

Le projet vise à développer et soutenir les ekoloks, via :

- la création de lien entre les colocations pour partager des expériences, s'entraider, mutualiser,
- la mise en relation des individu.e-s intéressé.e-s pour rejoindre ou constituer une ekolok,
- l'inspiration et la proposition d'outils pour une démarche d'engagement.

### DÉFINITION

Une ekolok est une **colocation conviviale, écologique et solidaire** et bien plus encore :

- un espace où l'humain et la nature sont au centre,
- un habitat où l'on partage bien plus qu'un toit, où l'on se retrouve autour d'un vivre ensemble et projet commun,
- une dynamique qui donne du sens et qui incarne des alternatives,
- un laboratoire où l'on expérimente de nouveaux modèles et où l'on développe des solutions concrètes,
- une démarche de transition résiliente accessible à tou.te.s,
- un catalyseur de changement individuel, collectif et sociétal,
- une multitude de recettes à base de partage, de sobriété, d'entraide, d'autonomie, de créativité, d'ouverture.

### VOLETS D'ACTIVITÉ

1. **Animation du réseau** en ligne et hors ligne
2. Diffusion du **Guide de la colocation écologique et solidaire**
3. **Inspiration**



## RÉALISATIONS

Du fait des crises politiques et sanitaires qui ont frappé fortement les activités de Low-tech with Refugees, la coordination de l'association a décidé d'allouer son énergie et les ressources au dépassement de cette crise. Le promotion, la mise en lien et l'outillage des colocations écologiques et solidaires est donc passée au second plan dans les priorités de l'association.

Pour autant, la **Communauté**, sur Facebook notamment, a continué à échanger ses bons plans, ses demandes, etc.

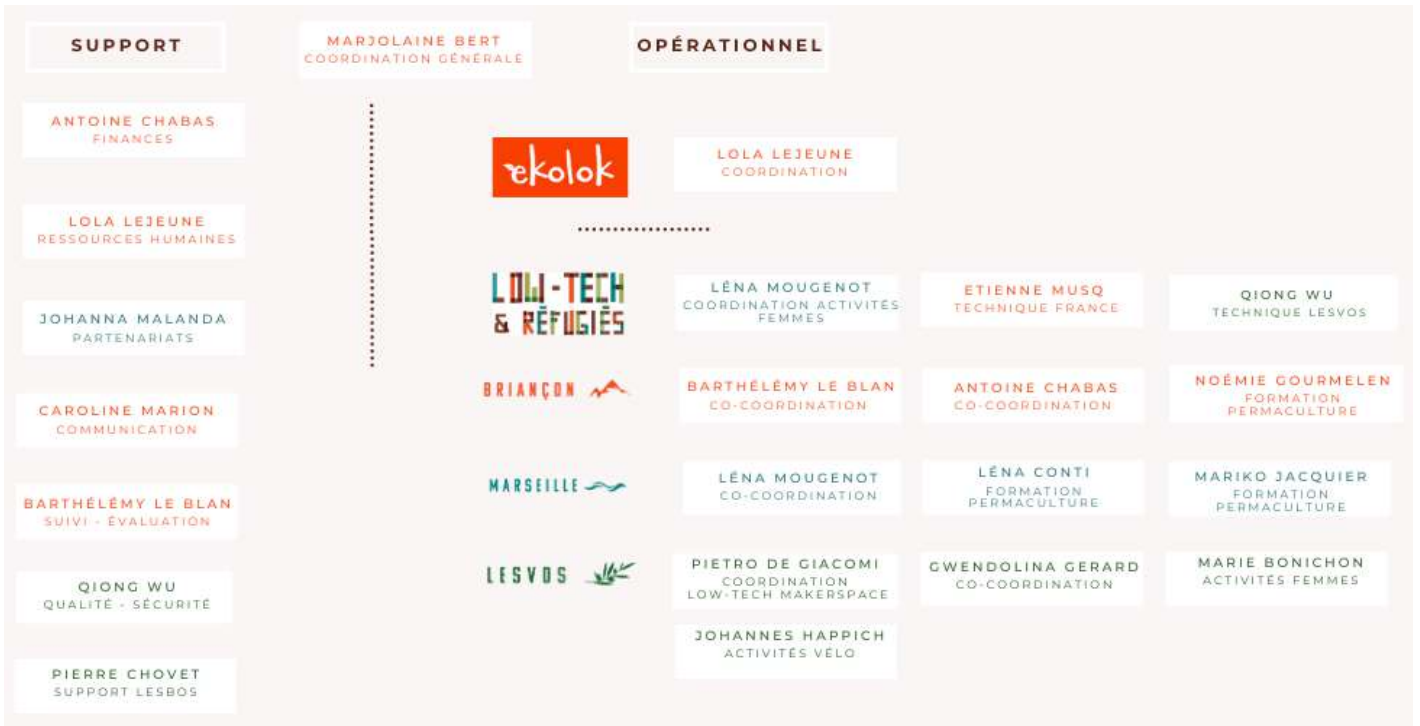
Le programme a également mis davantage en avant sur son propre site internet le '**Guide Pratique de la Colocation Écologique et Solidaire**' de manière gratuite et accessible.

L'expérience de l'**ekolok du Chalet d'Odette**, et les autres ekoloks qui naissent autour, sont aussi des moments forts de cette année 2020.



# BILAN SOCIAL

## EKIPE RÉFÉRENTE AU 31/12/2020



Equipe support à Briançon - novembre 2020



Equipe coordinatrice de Lesbos - novembre 2020



Equipe de Briançon - juin 2020



Partie de l'équipe de Marseille - octobre 2020





## STATISTIQUES



Une équipe nombreuse : **30 Équivalents Temps Plein** au 31/12/2020  
**Plus de 70 bénévoles** (temps plein et temps partiel) en 2020



Une équipe engagée : **100% bénévole** en 2020

**29**

Une équipe jeune : âge moyen et médian de **29 ans**



Durée de mission moyenne de **3 mois**



Une équipe internationale : **8 nationalités** en 2020



Une équipe équilibrée sur les questions de genre : **52% d'hommes, 48% de femmes**



Une équipe qui intègre les exilé-e-s en son sein : **43% des bénévoles sont exilé-e-s**

## ENJEUX DU BÉNÉVOLAT

Le bénévolat est une richesse incroyable mais il comporte ses propres enjeux. Diverses actions ont été menées pour limiter des effets du turn-over (management sur-sollicité, passations insuffisantes, etc.), dans un contexte d'équipes jeunes et distantes géographiquement :

- mise en place d'une grille de prise en charge de frais liés au bénévolat
- démarches pour accueillir des volontaires (services civiques, volontaires européens etc.)
- étude des dispositifs existants pour l'intégration de personnes exilées dans les équipes
- standardisation des formats d'intervention et rédaction de nombreux process (livret d'accueil, méthodologie d'action etc.)
- capitalisation (outils de travail et de suivi d'impact, bases de données, rapports)
- professionnalisation du recrutement
- renforcement de coordinations d'antennes et de fonctions supports
- mise en place d'"Echo Days"

*“Les conditions dans le camp sont terribles. Le camp est un endroit où les gens se brisent de l'intérieur, parce qu'ils n'ont pas de passé et aucun espoir pour l'avenir. Leur cœur s'est figé, ils n'attendent que la fin. Je travaille au Low-tech Makerspace pour quitter ce camp et son atmosphère pleine de dépression. J'améliore également mes compétences, j'aide ceux qui en ont besoin et je les forme, ce qui réduit également le stress de la vie dans un camp.”*

Sadegh SHARIFI, bénévole exilé d'origine afghane, à Lesbos



*“Initialement engagé bénévolement pour une mission de 3 mois, j'ai finalement prolongé mon engagement pour 1 an, motivé par notre impact et notre potentiel. J'ai enfin trouvé chez EKO! une cohérence que j'ai cherchée pendant des années en tant qu'ingénieur en entreprises.”*

Etienne MUSQ, bénévole français, à Briançon et Marseille



*“M'engager au sein d'EKO! à Lesbos, a été une expérience très enrichissante. Je voulais allier solidarité et protection de la planète et, pour moi, EKO! agit en totale cohérence en traitant les problèmes actuels sans oublier de considérer les enjeux à long terme. J'ai été touchée par l'engagement des bénévoles investis dans l'association.”*

Marie BONICHON, bénévole française, à Lesbos



## BRAVO ET MERCI À CHACUN.E

**Coordinatrice générale :** Marjolaine BERT | **Coordinateur-trice-s des fonctions supports :** Lola LE JEUNE, Caroline MARION, Antoine CHABAS, Pierre CHOVET, Chloé GALLIER, Johanna MALANDA, Carlotta PASSERINI, Clémentine BOURREL, Constance DE ROHAN-WILLNER | **Coordinateur-trice-s opérationnels :** Etienne MUSQ, Eléa LASCOURRÈGES-BERDEÜ, Paul ROGNON, Noémie GOURMELEN, Qiong WU, Belkacem AIT YAHIA, Pierre GAGARIN, Pietro DE GIACOMI, Léna MOUGENOT, Léna CONTI, Mariko JACQUIER, Nanauï AMOROS, Barthelemy LE BLAN, Marie BONICHON, Gwendolina GERARD | **Membres acti-f-ve-s :** Amir Hossain KHAWARI, Christian OJAH, Faromaz REZAI, Léo SAUVAGET, Pauline DE MELSON, Léa FARCY, Laure LAFOND, Lolita DALLIERE, Spyros GIANNAKAKIS, Nathalie SADOWSKI, Mathieu LE DORÉ, Sam COULTER-SMITH, Lorraine GUILLOTEAU, Camille MAILLET, Claire ORTEGA, Tariq DEMMOU, Josh WHEWAY, James JARVILL, Zoé ARNAULT, Hugo THUILLIEZ, Eliott ABBADIE, Alexis SADOWSKI, Lucas BIZIEN, Géraldine MER, Noé MACRON, Marion DUSSERT, Joël SCHWEPLER, Micah SCHWEPLER, Cory SCHWEPLER, Pablo ARRABAL MOHINO, Agustin FERNANDES, Charles SARAIVA, Paul LAMBERT, Léo LEMERAY, Arantzazu ZUBELDIA, William HANS, Julianne AUBERTOT, Joanie MARCOS, Johannes HAPPICH, Mahmod ALIZADEH, Abbas MIMCHE MOULIOM, Mohamad QURBANI, Akhlaqi SADEQ, Sadruddin RASOOLI, François WOUMFO, Jack HICKEY, Laura NI, Suzanne DARRAS, Sylvain EYMARD, Paul KHOURI, Sophie LESNIAK, Sabine TROISVALLETS, Françoise NOIREAU, ...



# PARTENAIRES

## PARTENAIRES FINANCIERS & ÉCONOMIQUES



## PARTENAIRES OPÉRATIONNELS & TECHNIQUES



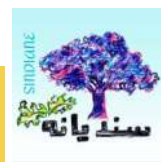
One Happy Family



ΖΥΝΥΠΑΡΗ & ΕΠΙΚΟΙΝΩΝΙΑ ΣΤΟ ΑΙΓΑΙΟ



TRI-ANGLE FRANCE



Recyclerie SPORTIVE





## PARTENAIRES RÉSEAUX





# BILAN DE COMMUNICATION

## COMMUNICATION EN LIGNE

- **Articles** sur [Medium](#) (12 articles - 742 lecteurs)
  - Nouvelle publication : [Low-tech & Réfugiés dans les montagnes françaises !](#)
- **Vidéos** sur [Youtube](#) (49 abonnés) :
  - [Playlist ekolok](#) (55 600 vues)
  - [Playlist Low-tech with Refugees](#) (18 000 vues)
- **Tutoriels techniques** sur le [groupe 'Low-tech with Refugees'](#) sur le wiki du Low-tech Lab (13 tutoriels)
- **Facebook :**
  - Page [ekolok](#) (2 450 membres)
  - Page [Low-tech with Refugees](#) (3 140 membres)
  - Groupe public [Low-tech & Réfugiés Briançon](#) (186 membres)
  - Groupe public [Low-tech & Réfugiés Marseille](#) (598 membres)
  - Groupe public [Low-tech with Refugees Lesvos](#) (430 membres)
- **Instagram :**
  - [Low-tech with Refugees](#) (840 membres)
  - [ekolok](#) (15 membres)
- **LinkedIn :**
  - [Compte](#) (40 relations)
  - [Page](#) (151 abonnés)
- **Twitter** (46 abonnés)
- **WhatsApp :**
  - Groupe [Low-tech & Réfugiés Briançon](#) (97 membres)
  - Groupe [Low-tech & Réfugiés Marseille](#) (144 membres)
  - Groupe [Low-tech with Refugees Lesvos](#) (52 membres)
- Album **photos** sur [Flickr](#) (145 photos)

## PRIX



'Appel à Solutions' d'Ashoka - Marjolaine Bert lauréate 2021 dans la catégorie 'Économie circulaire' - nov. 2020

## MEDIA



[ici](#) - février 2020



[ici](#) - mars 2020



[ici](#) - avril 2020



[ici](#) - mai 2020



[ici](#) - été 2020



[ici](#) - août 2020



[ici](#) - août 2020



[ici](#) - septembre 2020



[ici](#) - septembre 2020



[ici](#) - septembre 2020



[ici](#) - novembre 2020



## EVÉNEMENTS

EKO! a été présente sur quelques événements avec la tenue de stands, mais les conférences et salons ont eux tous été annulés en 2020.

## COMMUNICATION PAPIER

Exemple de prospectus avec le programme d'ateliers sur plusieurs mois :

**LOW-TECH & RÉFUGIÉS**  
**BRIANÇON**  
**ATELIERS ETE 2020**  
 Programme prévisionnel

**Echanger des savoir-faire résilients**

**Découvrir des métiers d'avenir**

**Se rencontrer**

**Trouver sa v(oi)e**

Ateliers gratuits et ouverts à tous,  
 repas compris  
 Contactez-nous pour avoir accès  
 aux informations détaillées

**MINISTÈRE DE L'EUROPE ET DES AFFAIRES ÉTRANGÈRES**  
 Département des Affaires Européennes  
 Unité de Coopération et de Partenariat  
 Programme Erasmus+

**Programme d'ateliers :**

- SATURDAY 4th JULY:** Beekeeping, carpentry and welding
  - + Discovering the ins & outs of beehives, with practical application
  - + Manufacture of a beehive holder through welding
- SATURDAY 11th JULY:** Making a solar water heater and desert fridge
  - + Solar thermosiphon
  - + Desert fridge with no electricity
- SUNDAY 19th JULY:** Foraging aromatic and medicinal plants
  - + Supervision by a mountain guide
  - + Learning about plants and their properties
  - + Preparation of medicinal and edible concoctions
- THURSDAY 23rd and FRIDAY 24th JULY:** Agroecological market gardening
  - + Learning about agro-ecological techniques
  - + Permaculture mound construction
  - + Sowing
  - + Herhouse
- SATURDAY 1st AUGUST:** Wooden infrastructure creation in front of the Refuge Soldade
  - + Concept design based on available materials
  - + Furniture construction with carpenters
- SATURDAY 8th AUGUST:** Sewing and wool weaving
  - + Second-hand clothing repair
  - + Discovering wool-related professions
- SATURDAY 15th AUGUST:** Bicycle repair
  - + Reclaiming and potentially buying bikes for repair
  - + Bike repair with a volunteer mechanic
  - + Learning how to take care of a bike
  - + Road use tips in Briançon
- SATURDAY 22nd AUGUST:** Economical and environmentally-friendly cosmetic and cleaning products
  - + Toothpaste, solid shampoo, deodorant
  - + Detergent, dishwashing liquid, all-surfaces cleaner
  - + Zero-waste DIY kit
- SATURDAY 29th AUGUST:** Manufacture of recycling and composting bins
  - + Construction materials up-cycling (pallets, nails, etc.)
  - + Manufacture of sorting and composting kits
  - + Raising awareness around sorting and composting

**CONTACT:** [ela.lascourreges@orange.fr](mailto:ela.lascourreges@orange.fr) - 06 89 91 77 02



## BILAN FINANCIER

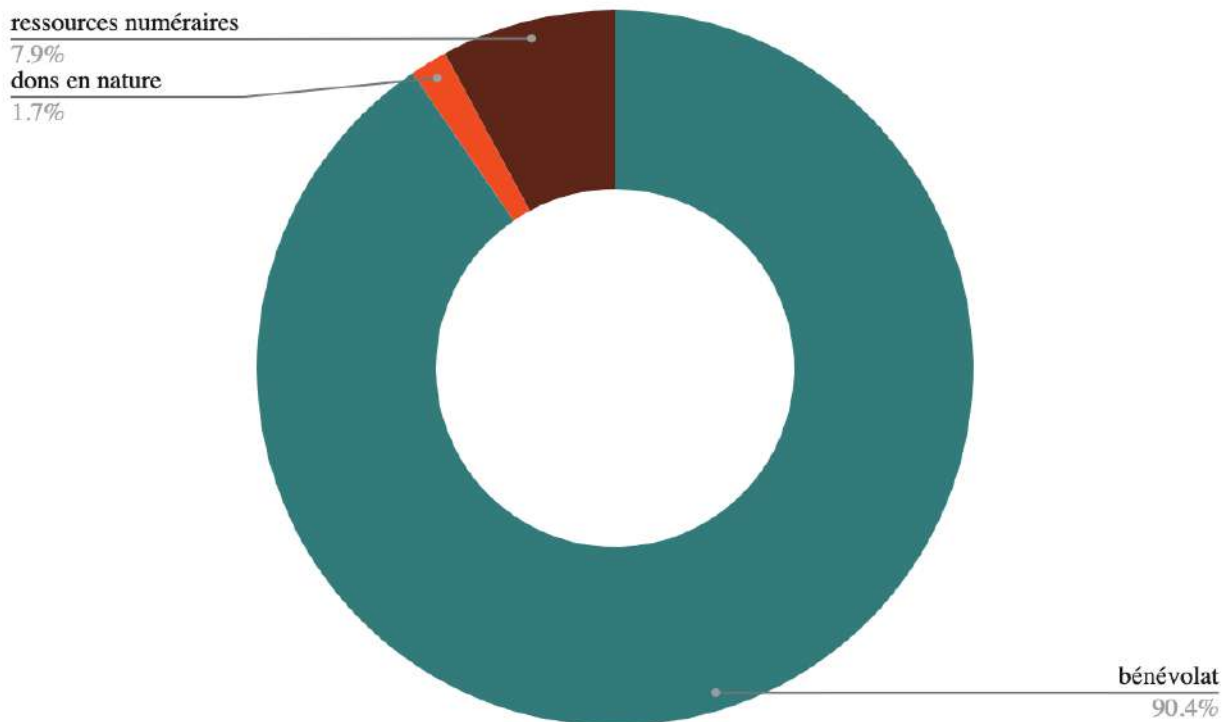
Sur l'exercice 2020, le budget de EKO! s'élève à **656 682 euros au total en comprenant la valorisation du bénévolat et les dons en nature.**

**Le budget numéraire, hors contributions bénévoles et dons en nature, s'élève à seulement 51 239 euros.**

Cela représente moins de **8%** de la valeur totale du budget de l'association. Ce chiffre reflète d'une part l'immense engagement et soutien dont bénéficie EKO! aujourd'hui, et d'autre part la faiblesse de ses ressources financières compensées par la générosité de ses membres et par l'esprit débrouille et récupération. Ainsi **chaque euro investi pour les activités de EKO! voit sa valeur démultipliée et son impact direct décuplé.**

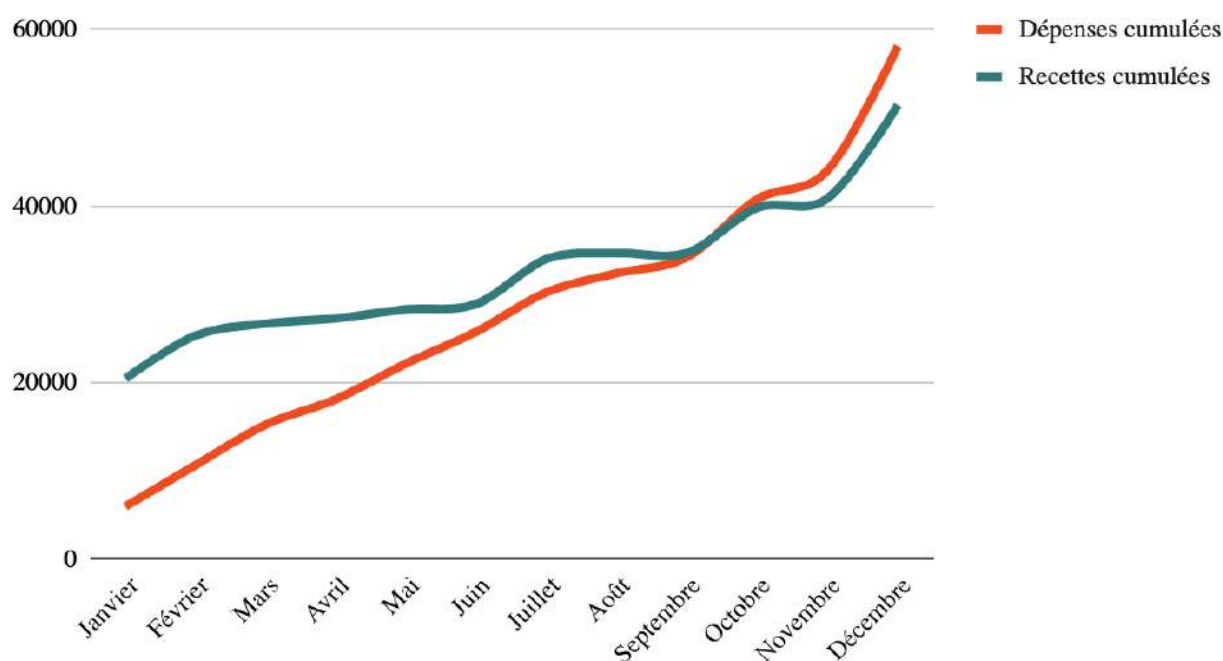
Les ressources proviennent de :

1. bénévolat (587 407€)
2. dons en nature (11 000€)
3. ressources numériques (51 239€)





L'année 2020 est **clôturée avec un déficit de 7 036 euros**. Cela s'explique par des difficultés à lever des financements, à pérenniser les équipes et à développer le modèle économique en pleine période de crise et aux variables d'ajustements associées à la création des deux nouvelles antennes à partir du printemps-été 2020. Ainsi, en 2020, la trésorerie s'est détériorée au cours de l'année comme le montre le graphique ci-dessous de l'évolution des coûts versus recettes au fil des mois. Néanmoins, le travail de levée de fonds de l'association EKO! a porté ses fruits en fin d'année et plusieurs mécènes privés ont confirmé des versements de subventions pour le travail de 2020 et celui à venir en 2021. Ces versements ont été perçus rapidement en janvier 2021 et permettent ainsi de continuer les activités sans discontinuité financière.



## EVOLUTION PAR RAPPORT À L'EXERCICE PRÉCÉDENT

L'année 2020 montre une croissance très forte, et ce malgré l'impact et les freins des crises sanitaires et politiques. **Les ressources numéraires ont augmenté de +81%** par rapport à 2019 (rapporté au mois - cf. tableau ci-dessous). Le budget global augmente de +17% (\*soit 50% à valorisation comptable équivalente du temps bénévole - cf. explications au paragraphe 'le bénévolat, la principale richesse d'EKO!').





Année	2019	2020	Pourcentage d'évolution rapporté au mois
<b>Période couverte</b>	1er mai au 31 décembre	1er janvier au 31 décembre	
<b>Nombre de mois couverts</b>	8 mois	12 mois	
<b>Budget global annuel</b>	<b>373 894€</b>	<b>656 682€</b> <i>*soit 838 631€</i>	
<b>Budget global mensuel moyen</b>	46 736€	54 723€ <i>*soit 69 886€</i>	+17% <i>*soit 50%</i>
<b>Budget numéraire annuel</b>	<b>18 872€</b>	<b>51 239€</b>	
<b>Budget numéraire mensuel moyen</b>	2 359€	4 269€	<b>+81%</b>

#### Répartition par catégorie de coûts :

60 - Achats (matières, fournitures, outillage, consommables, prestations de service...)	11 447 €	13 635 €	+19%
61 - Charges externes (location, assurance)	275 €	4 740 €	+1624%
62 - Autres charges externes (communication, transports, hébergements, nourritures...)	7 336 €	31 215 €	+326%
64 - Charges de personnel (2 stages)	0€	6 461€	NA
65 - Autres charges de gestion courante	150€	2 224€	+1383%
Bénévolat	300 330€	587 407€ <i>*769 356€</i>	+96% <i>*156%</i>
Dons en nature	37 210€	11 000€	-70%



On observe une forte augmentation des frais de locaux (compte 61), car en 2019 aucun loyer n'avait été payé malgré une première équipe de back-office française. Toutefois, ces loyers et frais de locaux restent très limités par rapport à l'emplacement et la taille des bureaux et espaces dont bénéficie l'association dans chacune des antennes.

On observe aussi une augmentation des frais liés aux bénévoles (compte 62). En 2020, ce budget atteint les 31 215 €, ce qui est une part importante des dépenses. En effet, il a été choisi de prendre en charge une plus grande part des frais de missions afin de faciliter et encourager l'engagement des équipes bénévoles dans la durée et de limiter les effets néfastes du turn-over. Par ailleurs, 2 stages indemnisés ont été réalisés en 2020 (compte 64).

Une baisse comptable des dons en nature apparaît significativement sur l'exercice 2020. Cependant, cette baisse n'est pas factuelle mais uniquement liée à une moindre comptabilisation, qui s'explique par un grand manque de suivi de ces dons en nature.

Les dons en nature gardent une place importante dans le budget. En effet, par principe les low-tech valorisent les solutions simples, sobres tant écologiquement qu'économiquement. L'entraide et la coopération limitent fortement les dépenses (prêts de véhicules, de locaux, de machines, etc.). L'immense majorité des outils et des matériaux sont issus de la récupération et du recyclage (vélos cassés, pièces détachées, palettes, etc.).

## LE BÉNÉVOLAT, LA PRINCIPALE RICHESSE D'EKO!

EKO! est portée en majeure partie par la force d'engagement de son équipe. La valorisation de ce bénévolat représente pas moins de **90% du budget total** de l'association.

La valorisation des contributions bénévoles est valorisée sur la base du SMIC français (soit charges comprises 1 622 €/mois/ETP).

L'estimation du travail bénévole correspond à **30,1 ETP** sur la période du 01/01/2020 au 31/12/2020 s'élevant à un montant valorisé de **587 407 €**.

Les équipes d'EKO! se sont développées de manière exponentielle, malgré les crises politiques de mars et de septembre à Lesbos et la crise sanitaire mondiale.

\* Il est à noter que la comparaison du budget par rapport à l'année précédente est faussée. En effet en 2019, le coût d'un SMIC chargé était de 2 130€ du fait du coût du CICE qui a été supprimé pour les entreprises et a été compensé par une baisse des charges patronales en 2020. Ainsi si la valorisation du temps bénévole avait été la même qu'en 2019, c'est-à-dire 2 130€, la valeur totale des contributions volontaires de EKO! serait de 769 356 €. Le budget total de la structure serait donc de 838 631 €, avec une augmentation du budget de 50%.



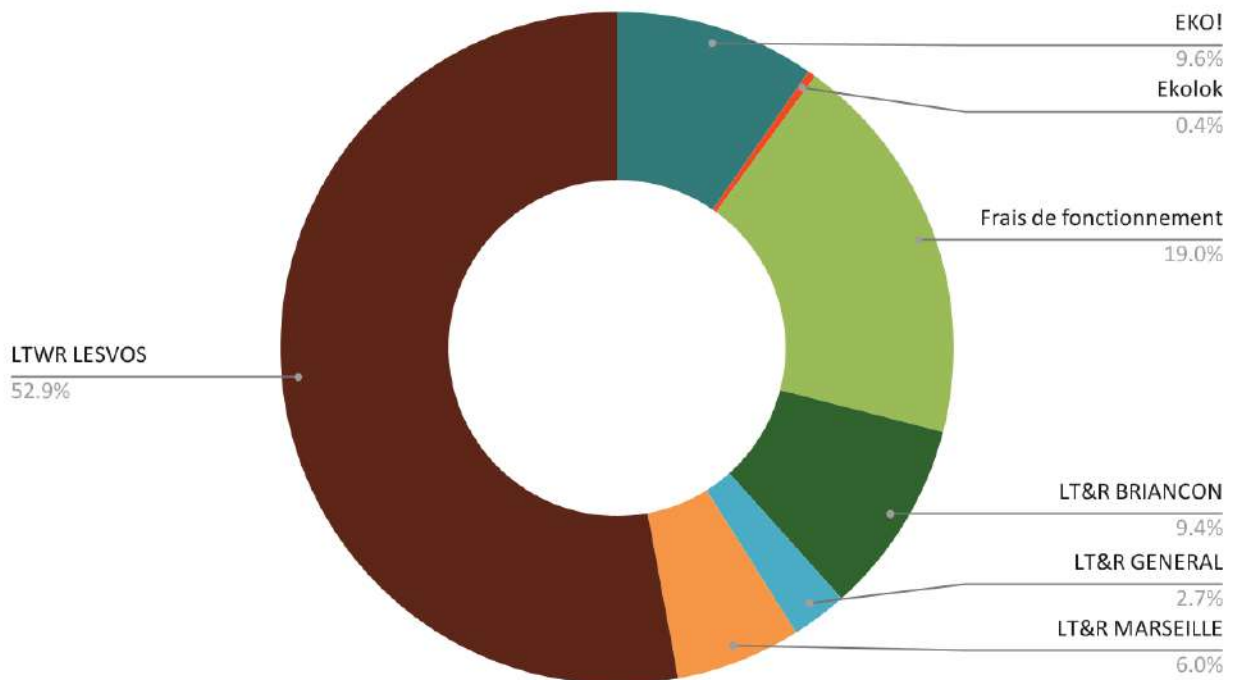
## DÉTAIL DES DÉPENSES NUMÉRAIRES

Les coûts de l'exercice 2020 sont détaillés de manière chiffrée en annexe du compte de résultat 2020.

### RÉPARTITION DES DÉPENSES PAR PROJET ET ANTENNE

Le graphique ci-dessous représente la répartition de toutes les dépenses directes (hors bénévolat et dons en nature) par projet et par antenne géographique.

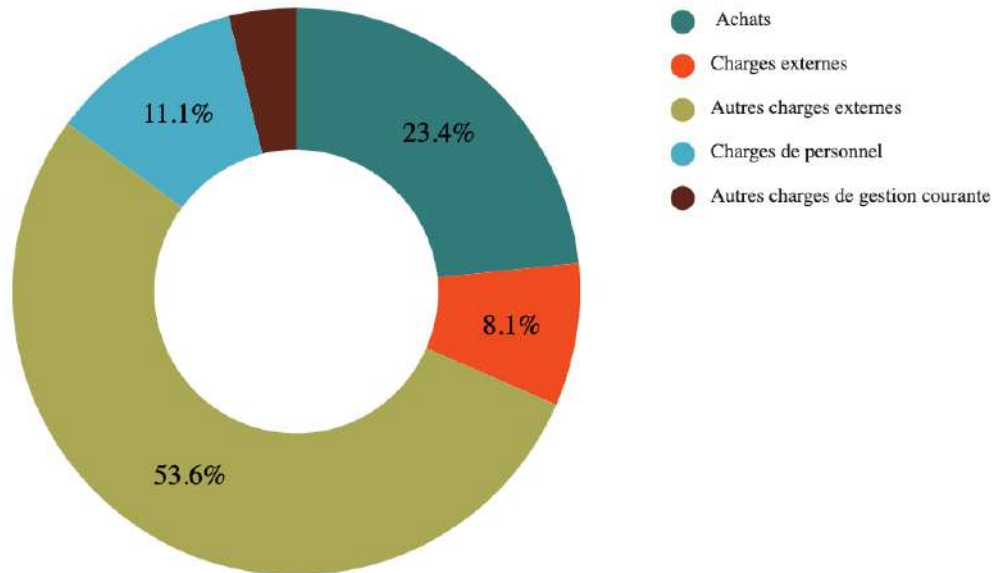
On observe que la plus grosse partie des dépenses est allouée aux actions opérationnelles de Low-tech with Refugees à Lesbos. En effet, les activités françaises ont été lancées suite du premier confinement en juin 2020, et avec un développement progressif des équipes et des activités. Les dépenses rattachées à "EKO!" ou "LT&R GENERAL" représentent les dépenses transverses aux actions terrains (capitalisation technique et méthodologique, achat de matériel en commun, etc.) Les frais de fonctionnement couvrent le travail de back-office (gestion des ressources humaines, comptabilité, levée de fonds, communication, suivi-évaluation, etc.). En 2020 ces frais de fonctionnement représentent 19% du budget total, du fait du ralentissement du développement des activités et du gros effort de structuration des fonctions support en cette phase de duplication du programme d'un territoire à plusieurs territoires.



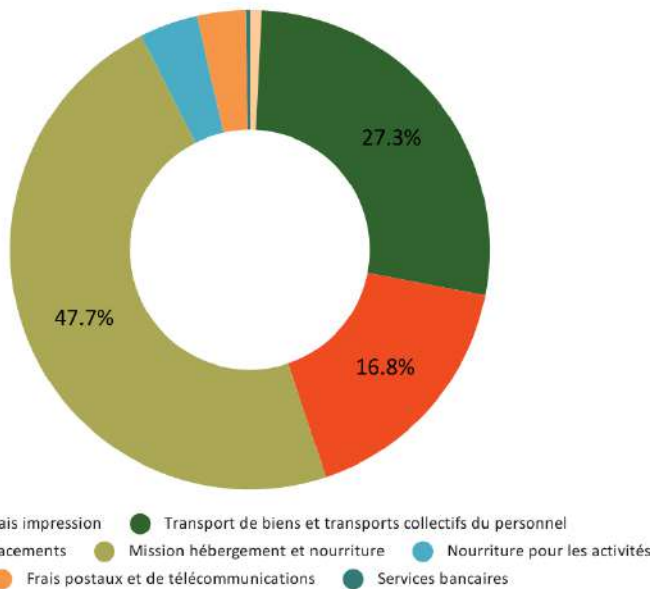
## RÉPARTITION DES DÉPENSES PAR CATÉGORIE DE COÛT

Ce détail des coûts nous montre que les dépenses principales de l'association EKO! en 2020 correspondent aux frais liés aux missions des bénévoles et aux achats.

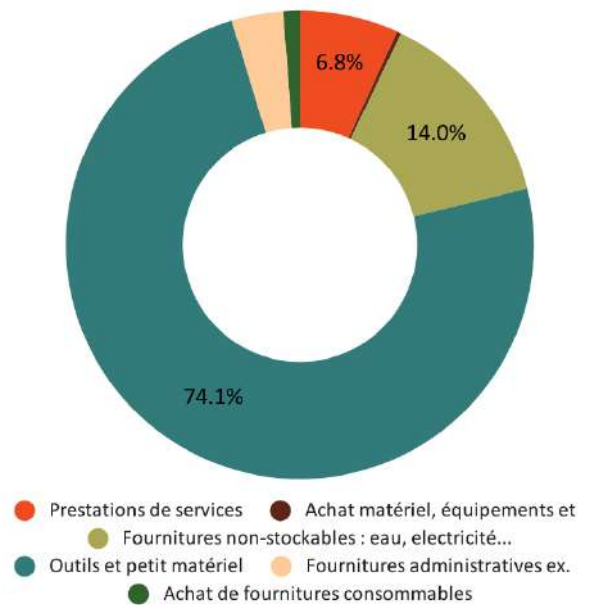
Les charges de personnels constatées correspondent à deux stages.



### DETAILS DES AUTRES CHARGES EXTERNES



### DETAILS DES ACHATS



## DÉTAIL DES RESSOURCES NUMÉRAIRES

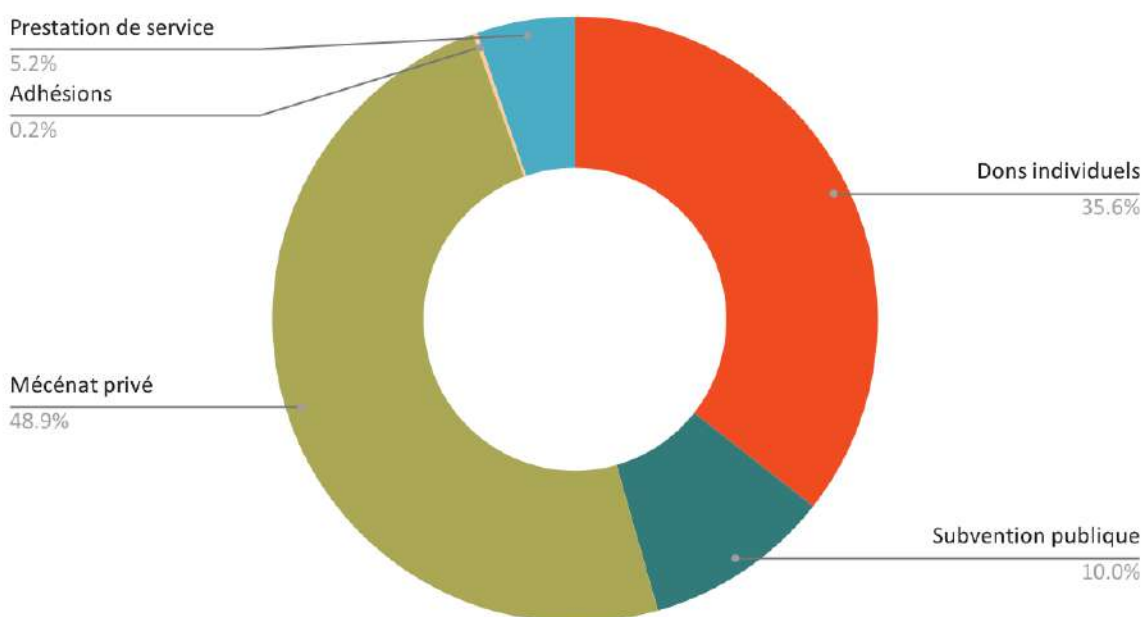
Les ressources numériques de EKO!, hors contributions bénévoles et dons en nature, s'élèvent à **51 239 euros**.

Ces ressources numériques sont réparties entre :

1. **Mécénat privé** (Fondation Heimatstern, Fondation Lemarchand, Fondation Cognacq-Jay) : 24 500 €
2. **Dons individuels** (notamment lors de campagnes de financement participatif) : 17 814 €
3. **Subvention publique** (FONJEP - Ministère de l'Europe et des Affaires étrangères) : 5 000 €
4. **Prestation de service** (pour l'association Quatorze) : 2 625 €
5. **Adhésions** (prix libre et conscient) : 115 €

Comme en 2019, la majorité des recettes proviennent du mécénat de fondations privées et de donations individuelles.

Il est à noter que c'est la première fois qu'un projet de EKO! bénéficie de **subventions publiques**.





## DYNAMIQUE D'HYBRIDATION DU MODÈLE ÉCONOMIQUE

Depuis son lancement en 2015, l'association EKO! s'appuie sur une variété de ressources afin de développer ses projets. C'est une **stratégie de diversification** qui permet d'obtenir un mixte sécurisant. Par ailleurs ce mixte tend à évoluer avec le temps, parallèlement à la professionnalisation de la structure : une part moindre des adhésions et des dons individuels versus une part croissante des subventions publiques et de l'auto-financement lié à un modèle économique hybride. Cependant, du fait du caractère très politique de l'aide aux exilés, et ce quelque soit leur statut, peu de subventions, en particulier publiques, sont espérées.

En effet, développer les activités sur la base d'un modèle économique soutenable autofinancé permettrait une **démultiplication de l'impact et un passage à l'échelle**. Parmi les pistes d'auto-financement en cours d'exploration se trouvent à la fois la vente de prestations de service et de vente d'objets :

- La **contribution libre et consciente des participant.e.s non-exilé.e.s** aux activités dont ils bénéficient et dont ils font bénéficier des participant.e.s exilé.e.s. Les formations, particulièrement coûteuses, sont même **tarifées**. En 2020 la seule prestation tarifée (le Cours Certifié en Permaculture) est reporté en janvier 2021.
- La prestation de services auprès d'autres acteurs de l'ESS faisant appel à l'**expertise** de EKO! En 2020 une prestation est réalisée pour l'association Quatorze qui sollicite Low-tech & Réfugiés pour accompagner Marcel sans Frontières notamment dans ses problématiques d'assainissement. EKO! pourrait aussi proposer des prestations d'ateliers, de formation et de conseil à une pluralité d'acteurs humanitaires, économiques ou territoriaux afin d'acculturer aux problématiques qu'elle adresse et contribuer à la diffusion et appropriation de la démarche low-tech.
- La participation des partenaires locaux, acteurs de l'ESS, partageant ou empruntant un Low-tech Makerspace, pour couvrir ses frais d'utilisations et éventuellement à ses frais d'entretien et de gestion via un **loyer**.
- La vente de **systèmes low-tech** fabriqués par des personnes exilées et répondant de manière innovante aux enjeux de transition du territoire.
- La **réalisation et diffusion de contenus** à visée de sensibilisation, de pédagogie, d'inspiration et de communication, comme cela a été le cas en 2016 avec la participation de l'association Colibris au Guide pratique de la colocation écologique et solidaire.



## CONTACT



+33 (0)7 83 91 59 52



[contact@asso-eko.org](mailto:contact@asso-eko.org)  
[lowtechwithrefugees@asso-eko.org](mailto:lowtechwithrefugees@asso-eko.org)  
[ekolok@asso-eko.org](mailto:ekolok@asso-eko.org)  
[hr@asso-eko.org](mailto:hr@asso-eko.org)  
[administration@asso-eko.org](mailto:administration@asso-eko.org)  
[finance@asso-eko.org](mailto:finance@asso-eko.org)  
[communication@asso-eko.org](mailto:communication@asso-eko.org)  
[partenariat@asso-eko.org](mailto:partenariat@asso-eko.org)



[www.asso-eko.org](http://www.asso-eko.org)

### facebook

[Facebook Low-tech & Réfugiés Briançon](#)  
[Groupe - Low-tech & Réfugiés Briançon](#)  
[Groupe - Low-tech & Réfugiés Marseille](#)  
[Groupe - Low-tech with Refugees Lesvos](#)  
[Facebook ekolok](#)



### WhatsApp

[Low-tech & Réfugiés Briançon](#)  
[LowTech & Réfugiés Marseille](#)  
[Low-tech with Refugees Lesvos](#)



### YouTube

[Youtube EKO!](#)



### Instagram

[Instagram Low-tech & Réfugiés](#)  
[Instagram ekolok](#)

### Medium

[Medium EKO!](#)

### LinkedIn

[LinkedIn EKO!](#)



### twitter

[Twitter EKO!](#)



### flickr

[Flickr EKO!](#)

